



Les nouveaux indicateurs de richesse

Jean Gadrey

Pekea, 17 novembre 2006



Introduction

- *Le PIB et sa croissance : toujours au centre des jugements de progrès*
- *Ce que le PIB ne dit pas, parce qu'il n'a pas été construit pour le dire*
- *Indicateurs et systèmes de valeurs*

Le Monde

CONOMIE

MARDI 18 NOVEMBRE 2003

BOUSSOLE

L'Inde renoue avec une croissance record cette année. Progressivement, le sous-continent s'intègre à l'économie mondiale et attire les investisseurs

p. IV

FOCUS

Les Français ne cessent de faire grossir leur bas de laine. Le taux d'épargne des ménages a atteint 17 %, en hausse de 2 points depuis le début de l'année

p. V

EMPLOI

• SPÉCIAL COLLECTIVITÉS TERRITORIALES. Le 86^e congrès des maires de France, du 18 au 20 novembre à Paris, s'intéressera notamment à la décentralisation en matière de politique de l'emploi. Une responsabilité que revendiquent de plus en plus les élus

p. VII

OFFRE D'EMPLOI

• Dirigeant juridique
• Conseil, comptabilité et transactions nationales
• Territoires

Le Japon va mieux, les Japonais moins bien

UNE REPRISE FRAGILE

DEPUIS SEPTEMBRE, L'ACTIVITÉ REPREND...

Production industrielle, en points



les a procédé le secteur privé qui ont permis à la plupart des grandes entreprises de renouer avec les profits. Une reprise qui repose sur des bases plus solides qu'un éphémère rebond provoqué, comme précédemment, par des plans de relance et l'injection de fonds publics. Mais c'est une reprise en « peau de léopard » : des îlots de prospérité émergent, phares de la croissance pour les marchés, dans une mer éteinte. Les

par la mise en place d'une société équitable afin d'éviter les phénomènes d'exclusion », observe l'économiste Takamitsu Sawa. Le secteur tertiaire est-il capable d'absorber le surplus de main-d'œuvre rejeté par le secteur manufacturier ? Vraiment non, poursuit-il, annon-

« Les réformes doivent compenser les effets

Principaux types d'indicateurs alternatifs

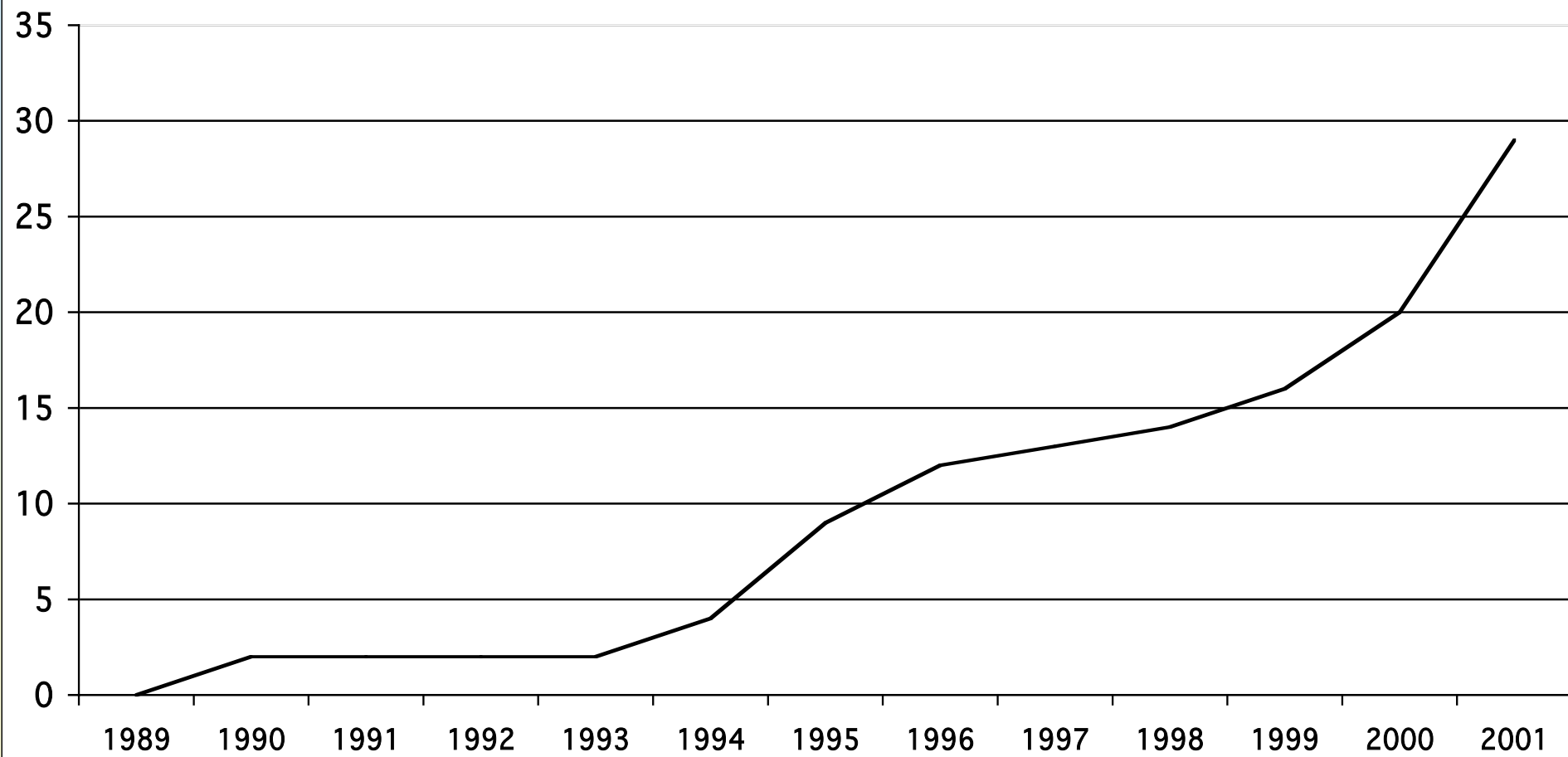
Indices synthétiques

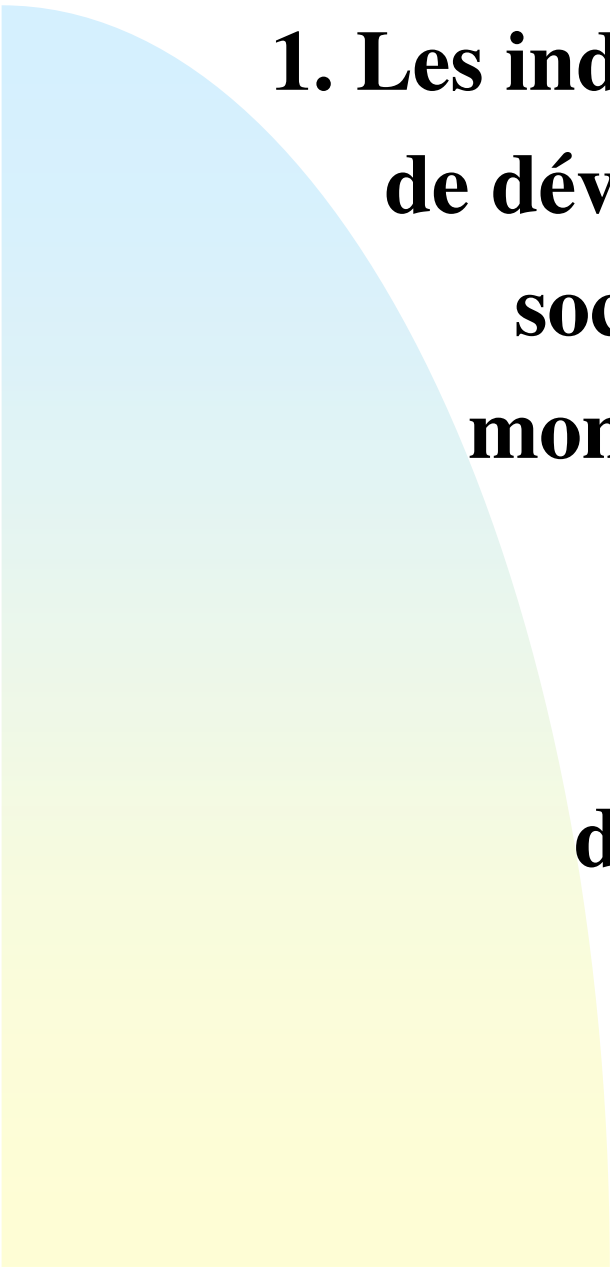
Bilans

<div style="border: 1px solid black; padding: 2px; width: fit-content; margin: 0 auto;">Méthode</div> <div style="text-align: center; margin-top: 5px;">→</div>	<div style="border: 1px solid black; padding: 2px; width: fit-content; margin: 0 auto;">Valeurs</div> <div style="text-align: center; margin-top: 5px;">↓</div>	<p><i>Pondération d'indices hétérogènes sans monétarisation systématique</i></p>	<p><i>PIB "corrigé" par additions ou soustractions de variables monétarisées</i></p>	<p><i>Bilans cohérents et suivis sans indice synthétique</i></p>
<p><i>Dominante sociale ou socio-économique, développement humain...</i></p>	<p>Ex. : PNUD, ISS, BIP40, ISP, Kids Ct</p>	<p>Nordhaus-Tobin</p>	<p>Bilans sociaux ou socio-économiques</p>	
<p><i>Dominante environnementale, avec plus ou moins de critères sociaux</i></p>	<p>Dashboard</p>	<p>PIB vert, IBED, IPV</p>	<p>Bilans environnementaux ou socio-environnementaux</p>	

IBEE (Osberg-Sharpe)

Stock d'indicateurs disponibles





1. Les indicateurs centrés sur les questions de développement humain, de progrès social ou de qualité de vie, sans monétarisation des variables. Des méthodes fondées sur des moyennes pondérées d'indicateurs hétérogènes

Les indicateurs synthétiques du PNUD

- Développement humain (IDH)**
 - Pauvreté (IPH)**
- Parité hommes-femmes (IPF)**

Classement des pays développés en 2003 selon 4 indicateurs

IDH	PIB/hab.	Pauvreté	Inégalités F/H
1. Norvège	3	1. Suède	1. Norvège
2. Islande	6	2. Norvège	2. Danemark
3. Australie	10	3. Pays-Bas	3. Suède
4. Luxembourg	1	4. Finlande	4. Islande
5. Canada	7	5. Danemark	5. Finlande
6. Suède	20	6. Allemagne	6. Belgique
7. Suisse	8	7. Suisse	7. Australie
8. Irlande	2	8. Luxembourg	8. Pays-Bas
9. Belgique	12	9. Canada	9. Allemagne
10. États-Unis	4	10. France	10. Canada
11. Japon	13	11. Espagne	11. Suisse
12. Pays-Bas	11	12. Japon	12. États-Unis
13. Finlande	16	13. Belgique	13. Autriche
14. Danemark	5	14. Australie	14. N-Zélande
15. R-Uni	18	15. R-Uni	15. Espagne
16. France	15	16. Irlande	16. Irlande
17. Autriche	9	17. États-Unis	17. Bahamas
18. Italie	19		18. R-Uni
19. N-Zélande	22		19. Costa Rica
20. Allemagne	14		20. Argentine

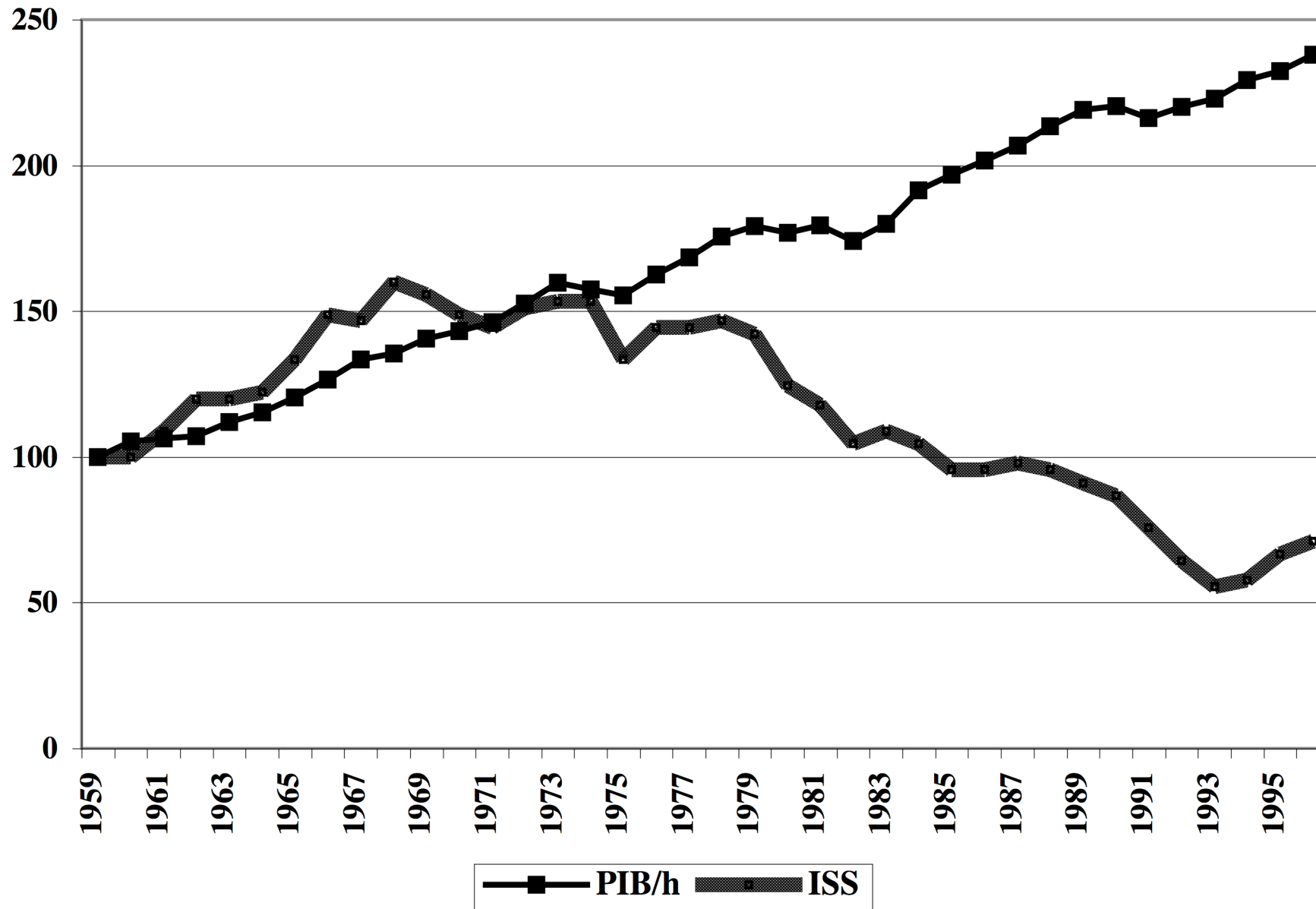


L'indice de santé sociale américain

Les composantes de l'indice de santé sociale

Enfants	Adolescents	Adultes	Pers. âgées	Tous âges
Mortalité infantile	Suicide des jeunes	Chômage	Pauvreté des plus de 65 ans	Délits violents
Maltraitance des enfants	Usage de drogues	Salaires hebdomadaires moyens	Espérance de vie à 65 ans	Accidents de la route mortels liés à l'alcool
Pauvreté infantile	Abandons d'études universitaires	Couverture par l'assurance maladie		Accès à un logement d'un prix abordable
	Enfants nés de mères adolescentes			Inégalités de revenu familial

Indice de santé sociale à neuf variables (base 100 en 1959) et indice de PIB par habitant aux prix de 1996 (base 100 en 1959)



En France, le Baromètre des Inégalités et de la Pauvreté (BIP 40)

Six grands domaines, près de 60 variables

EMPLOI REVENU SANTE LOGEMENT EDUCATION JUSTICE

Pondérations (en %)

25

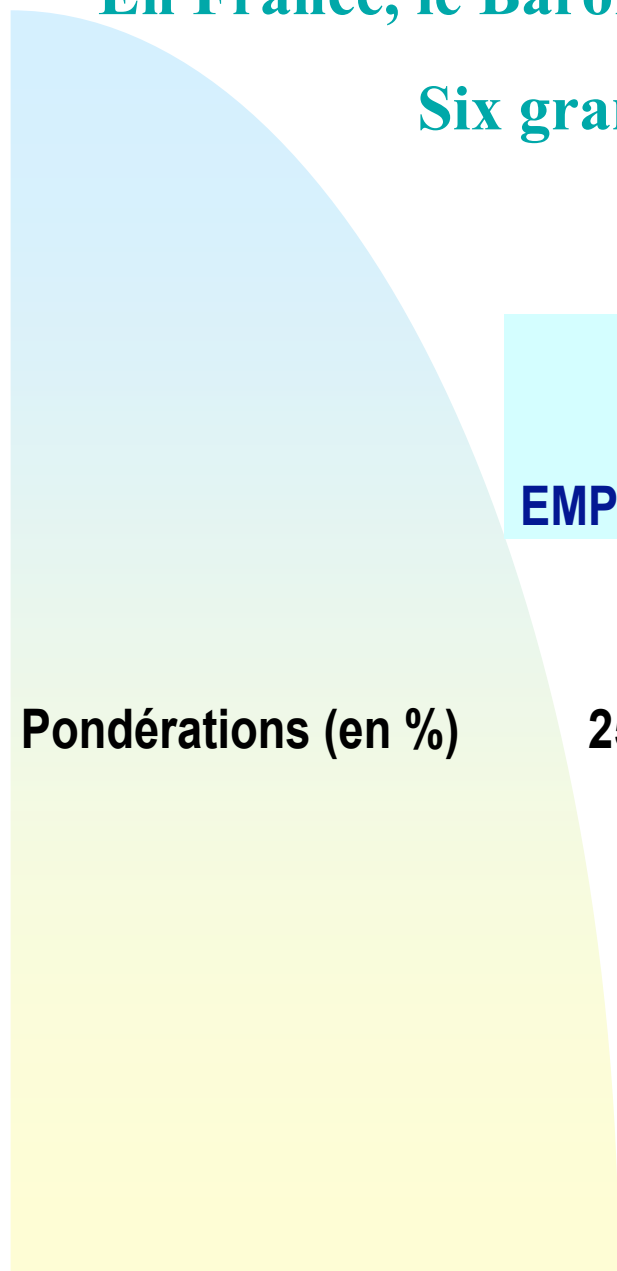
25

12,5

12,5

12,5

12,5



Exemple

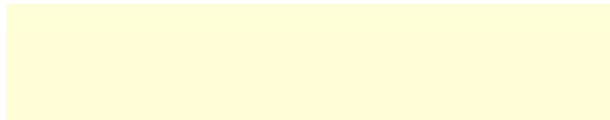
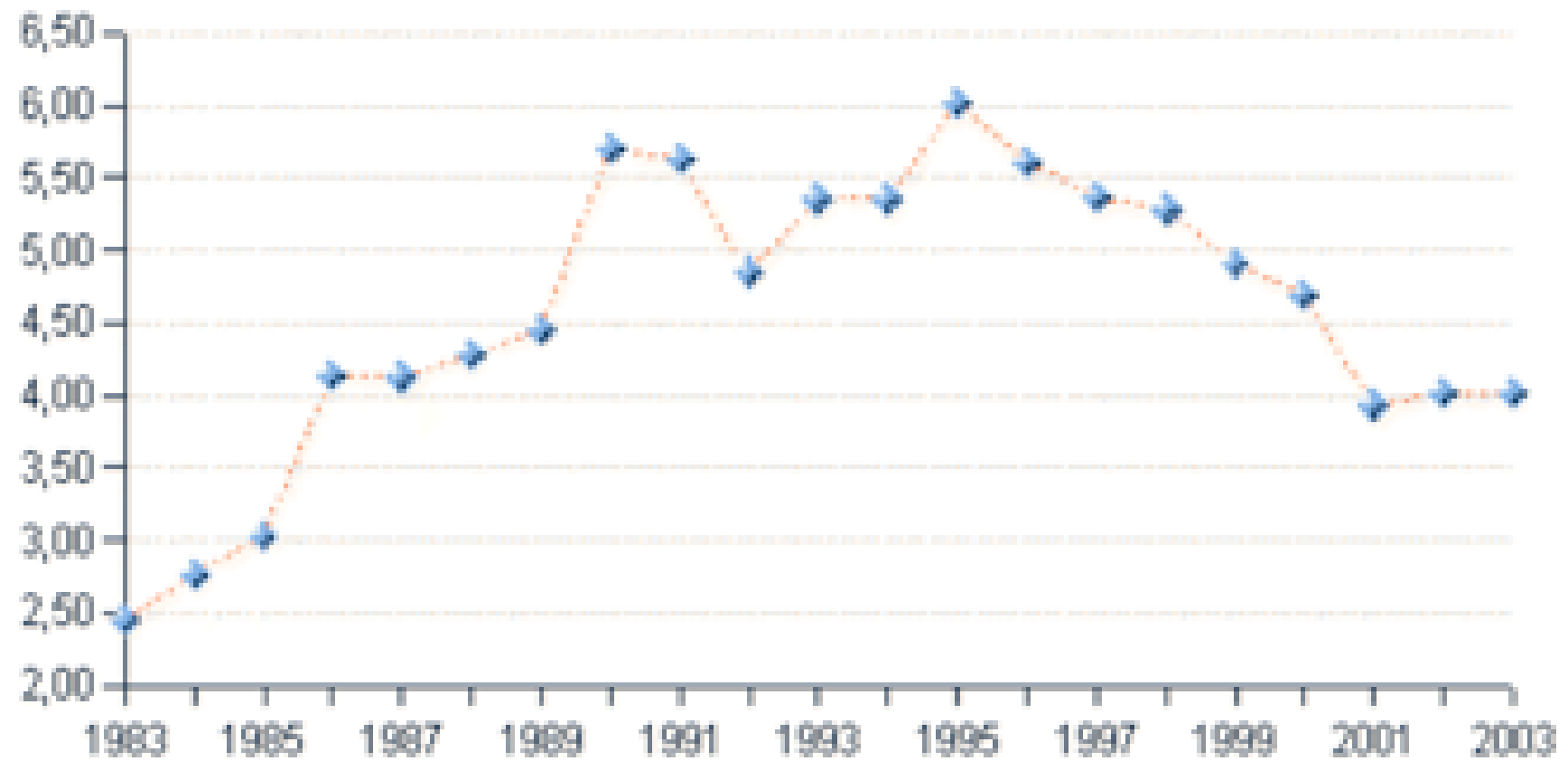
L'indice revenus du BIP 40 est construit sur la base de quatre indices synthétiques : un indice de salaires, un indice de la consommation, un indice des inégalités de revenus et de fiscalité, et un indice de la pauvreté.

Rien que pour les salaires, cinq sous-indices sont utilisés :

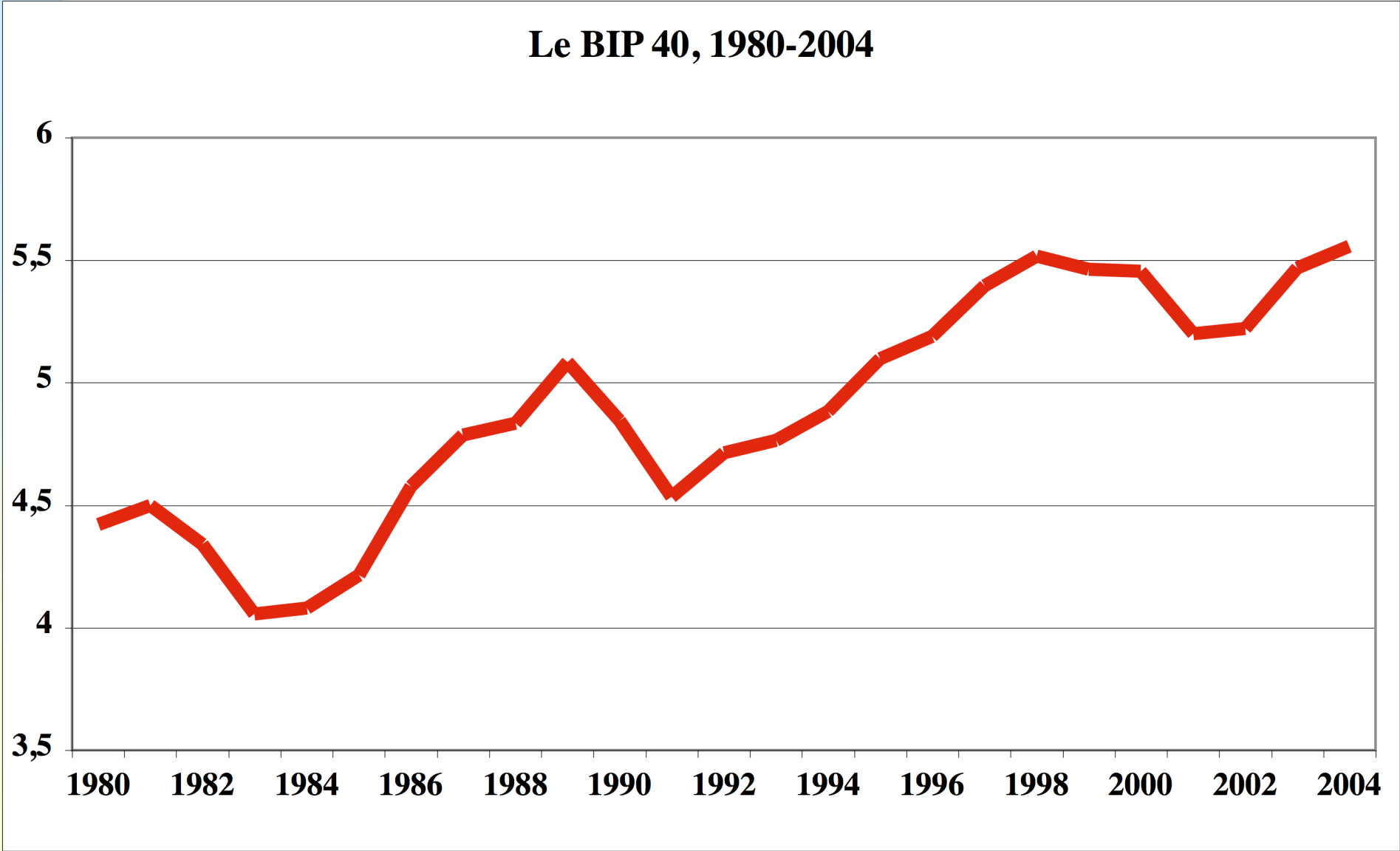
- le rapport « interdéciles » D9/D1**
- Le rapport des salaires moyens hommes/femmes**
 - Le rapport des salaires 41-50 ans/26-30 ans**
 - La part des bas salaires dans l'ensemble**
- Le salaire minimum/ salaire moyen (temps complet)**

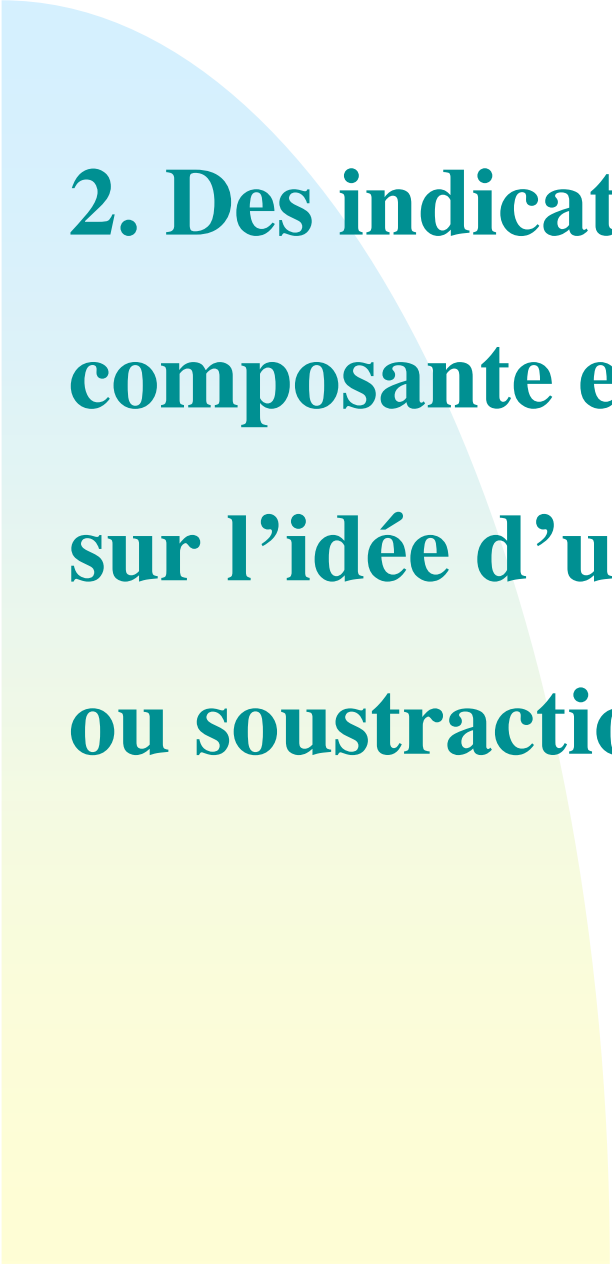
DECOMPOSITION DU BIP 40

Indicateur Salaires




En France, le Baromètre des Inégalités et de la Pauvreté (BIP 40)



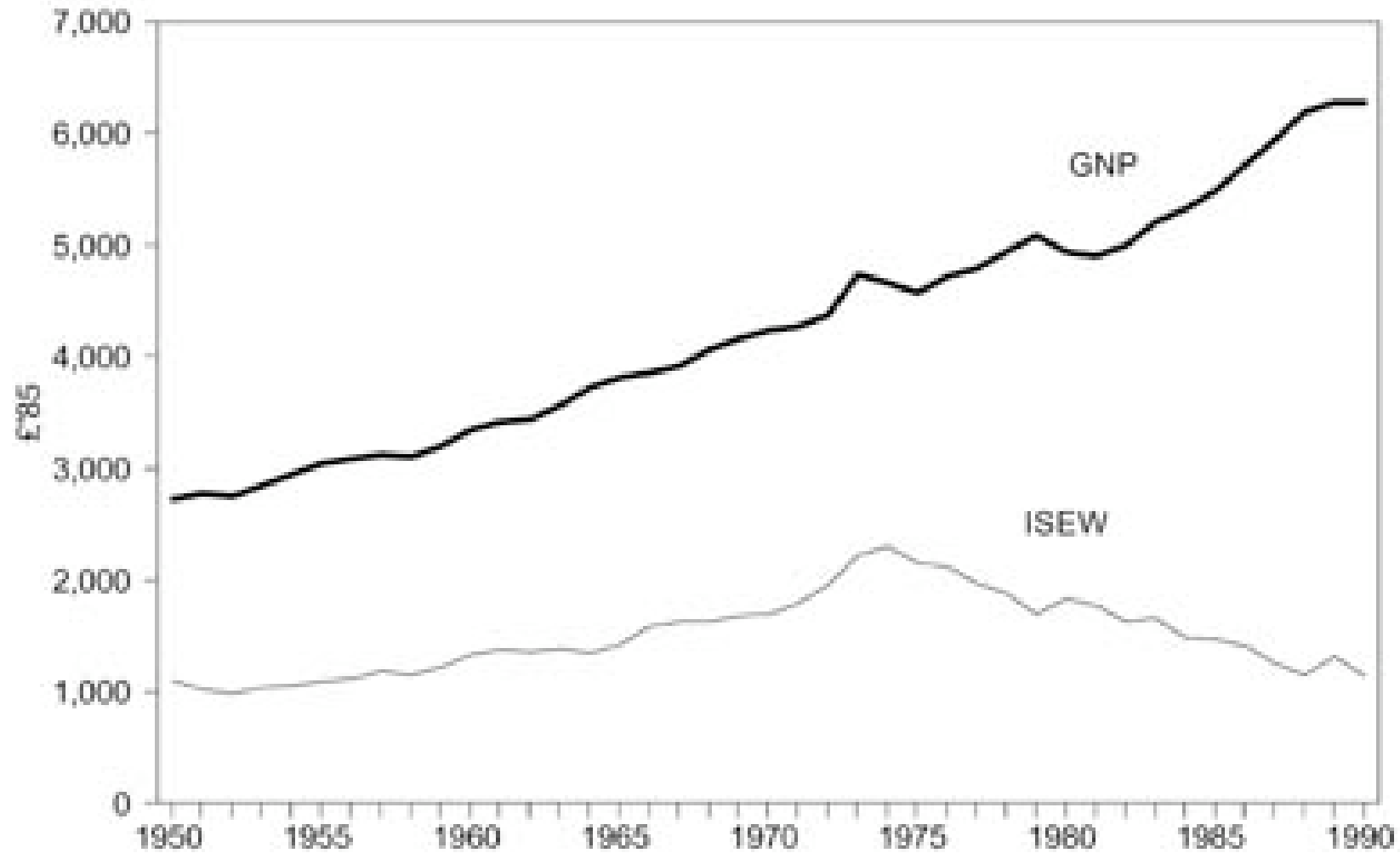


**2. Des indicateurs synthétiques à forte
composante environnementale, reposant
sur l'idée d'un « PIB élargi » par addition
ou soustraction de variables monétarisées**

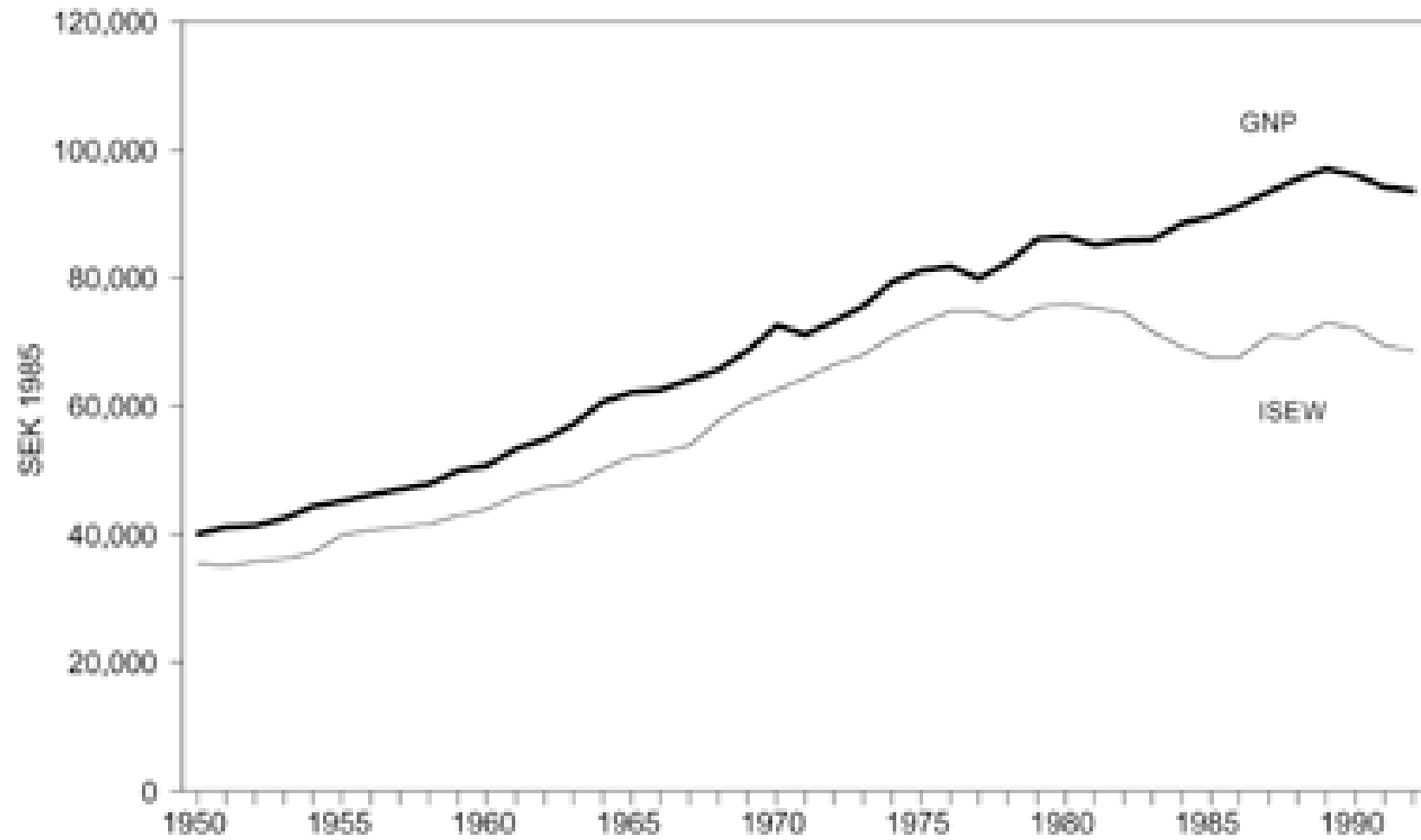


**Les « PIB verts » ou Indices
de Bien-Être Économique
Durable (IBED)**

PNB et IBED (en anglais, resp. GNP et ISEW) par habitant au Royaume-Uni (1950-1990) aux prix de 1985



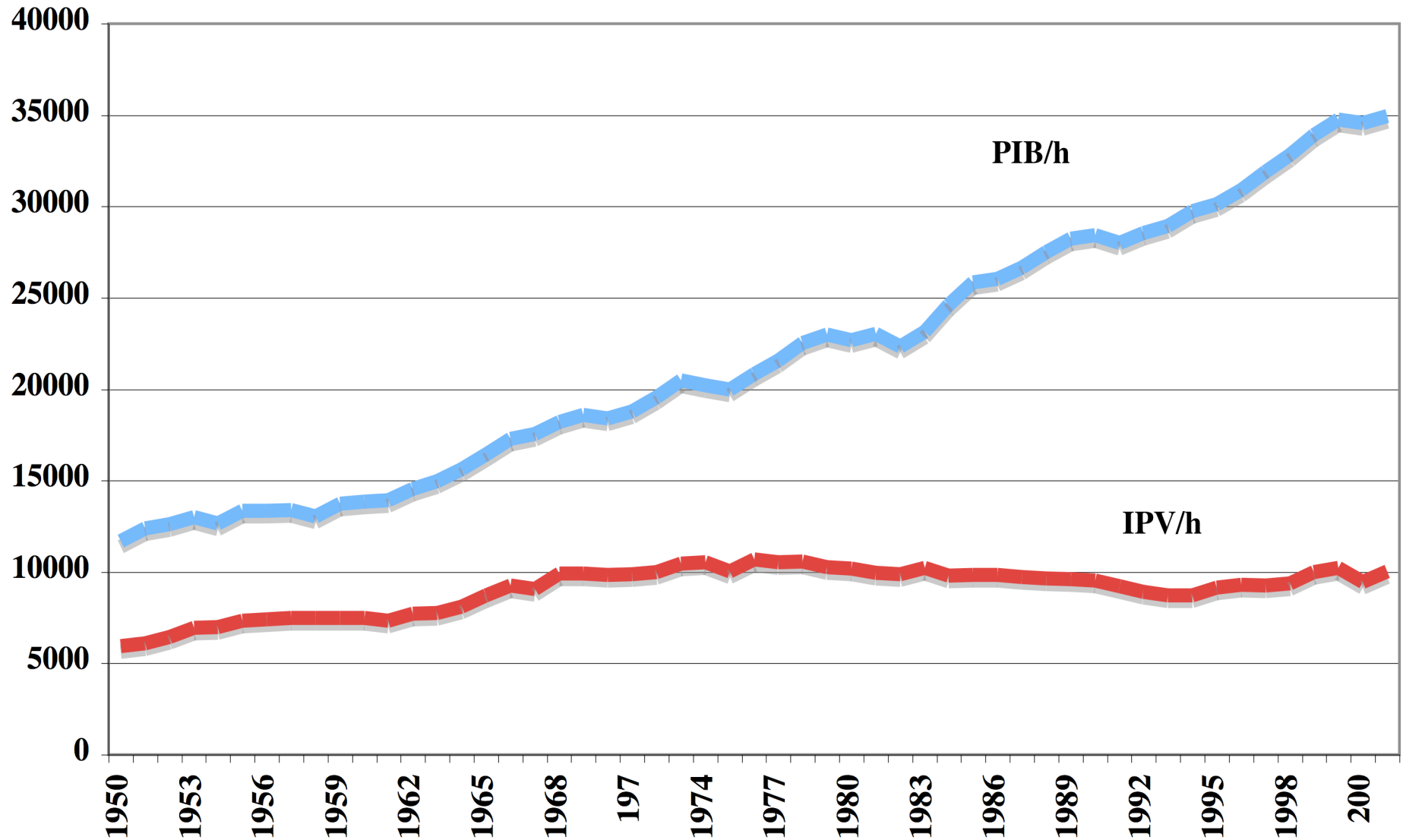
PNB et IBED par habitant en Suède (1950-1992), aux prix de 1985



Principaux postes de l'IPV américain en 2000 (en milliards \$ 1996)

Consommation personnelle	5153		
<i>Ajustement socio-économique</i>		<i>Ajustement environnemental : coûts</i>	
Inégalités de revenus	-959	- de la pollution domestique	-14
Dette extérieure nette	-324	- de la pollution de l'eau	-53
<i>Ajustements bénéfiques</i>		- de la pollution de l'air	-39
Valeur du travail domestique	+2079	- de la pollution sonore	-16
Valeur du bénévolat	+97	- des dommages environnementaux durables	-1179
Investissement net en capital physique	+476	- de la destruction de la couche d'ozone	-313
<i>Ajustement social : coûts</i>		Pertes de terres humides	-412
- des délits	-30	Réduction des terres cultivées	-171
- des accidents automobiles	-158	Destruction de ressources non renouvelables (énergies fossiles)	-1497
- des déplacements quotidiens	-455		
- du chômage	-336	IPV	2630
Diminution du temps de loisir	-115		

PIB et IPV par habitant aux États-Unis, en dollars 2000, 1950-2002



3. L'indice de bien-être économique de Osberg et Sharpe : quatre dimensions, une combinaison de méthodes de monétarisation et de moyenne pondérée, une dominante sociale ou socio-économique, mais un poids assez faible accordé à l'environnement

Composants et pondérations de l'Indice de Bien-être Économique

Composants	Critères retenus
Consommation (0,25)	
	Consommation marchande par tête
	Dépenses gouvernementales par tête
	Travail domestique non rémunéré (valeur monétaire)
Stocks de richesses (0,25)	
	Stock de capital physique par tête (valeur monétaire)
	R&D par tête (valeur monétaire)
	Ressources naturelles par tête (valeur monétaire)
	Capital humain (coûts de l'éducation par personne)
	Moins : dette extérieure nette par tête
	Moins: coût de la dégradation de l'environnement (coût social estimé des émissions de CO2)
Egalité (0,25)	
	Prévalence de la pauvreté
	Coefficient d'inégalité de Gini (revenus après impôts)
Sécurité économique (0,25)	
	Risques de chômage
	Risques économiques liés à la maladie
	Risques de pauvreté des familles monoparentales
	Risques liés à la pauvreté pour les personnes âgées

Canada : l'indice de bien-être Économique et ses composantes (1971 = 1)

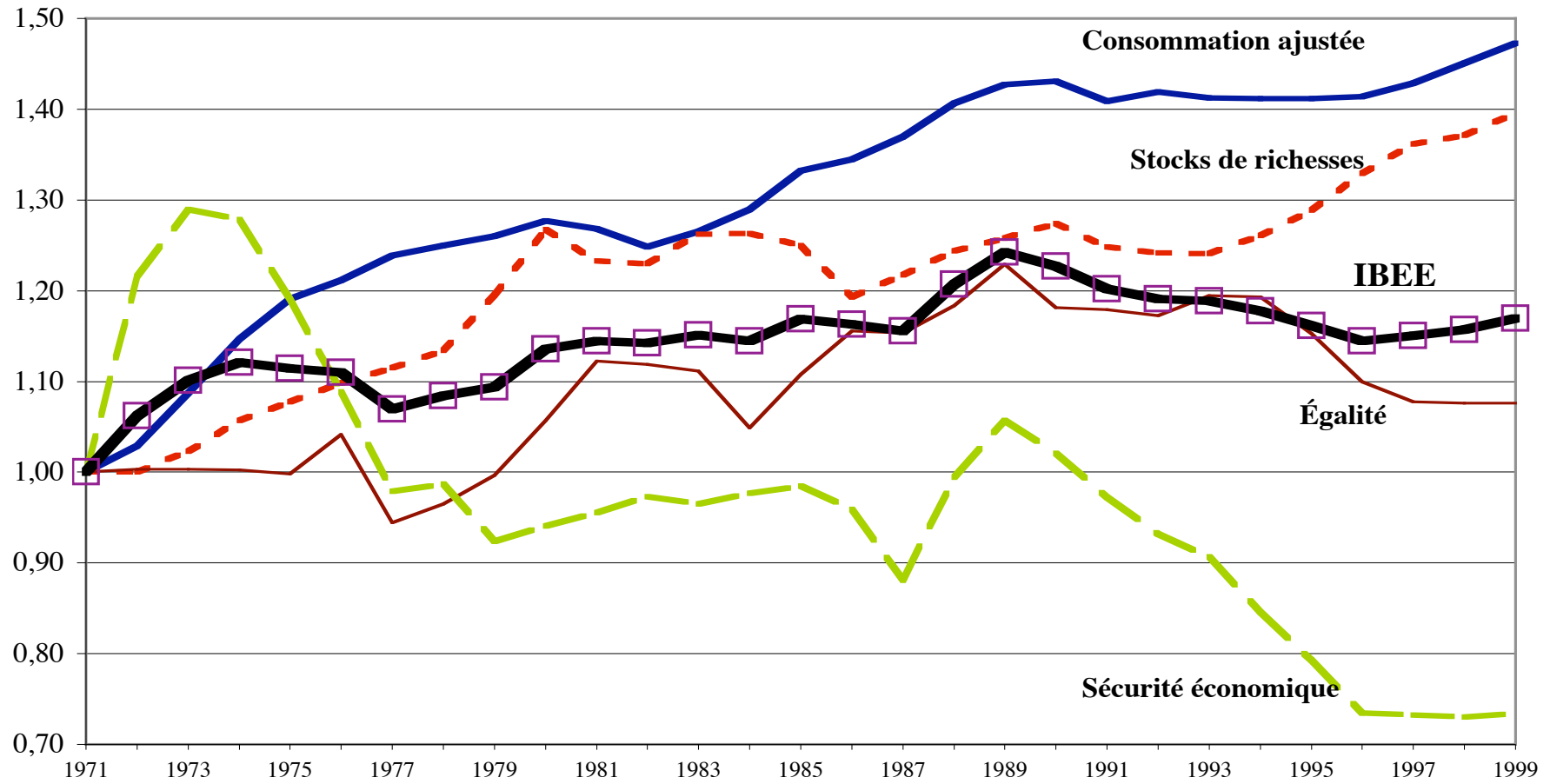
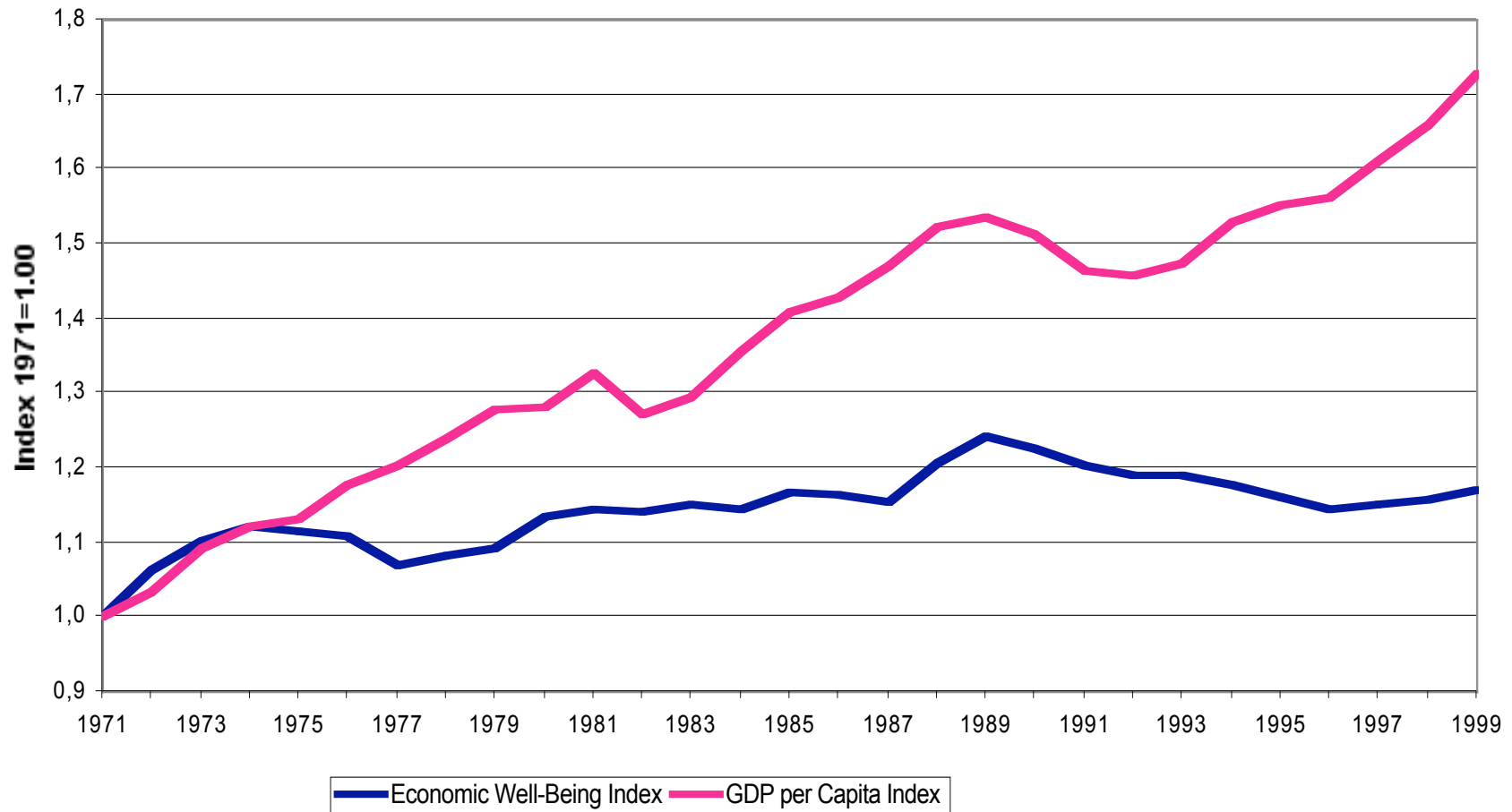
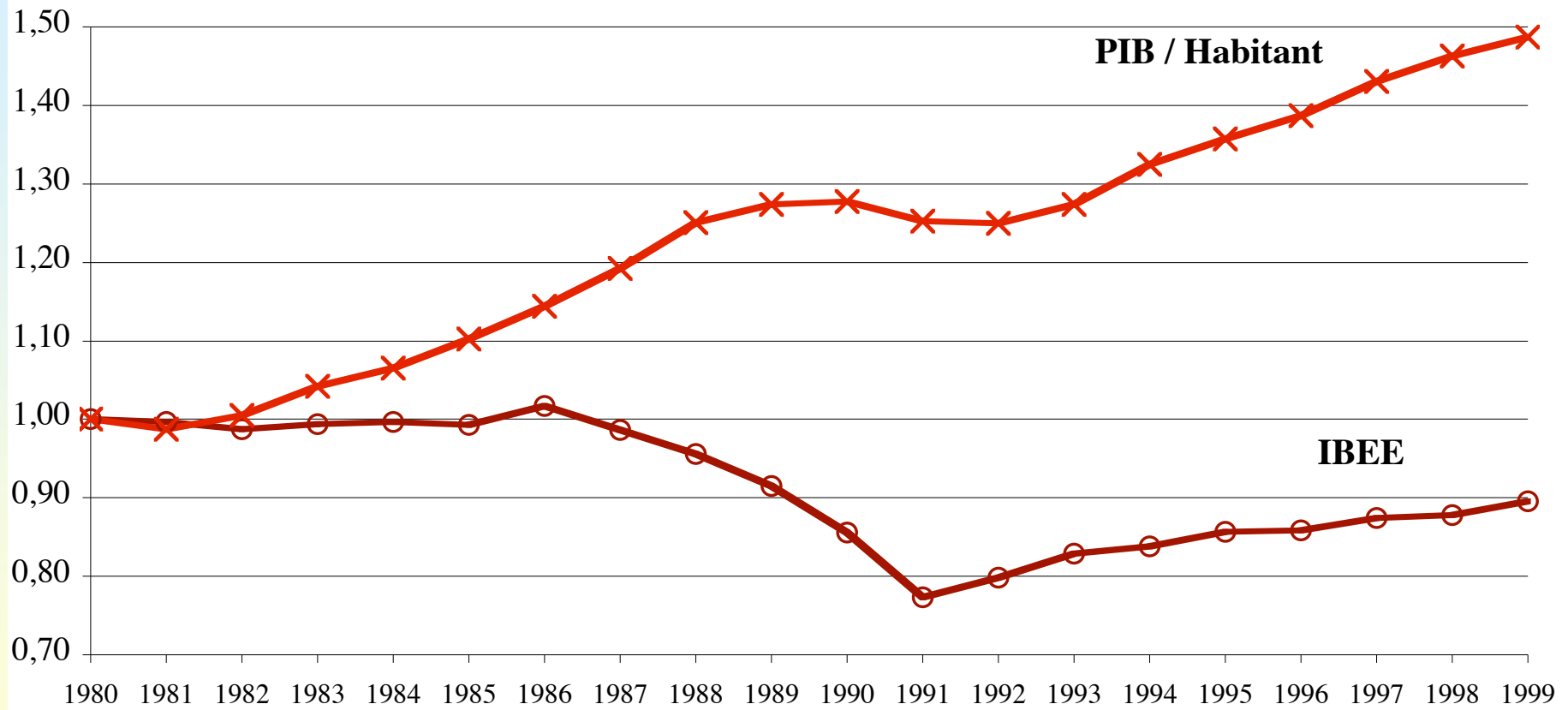


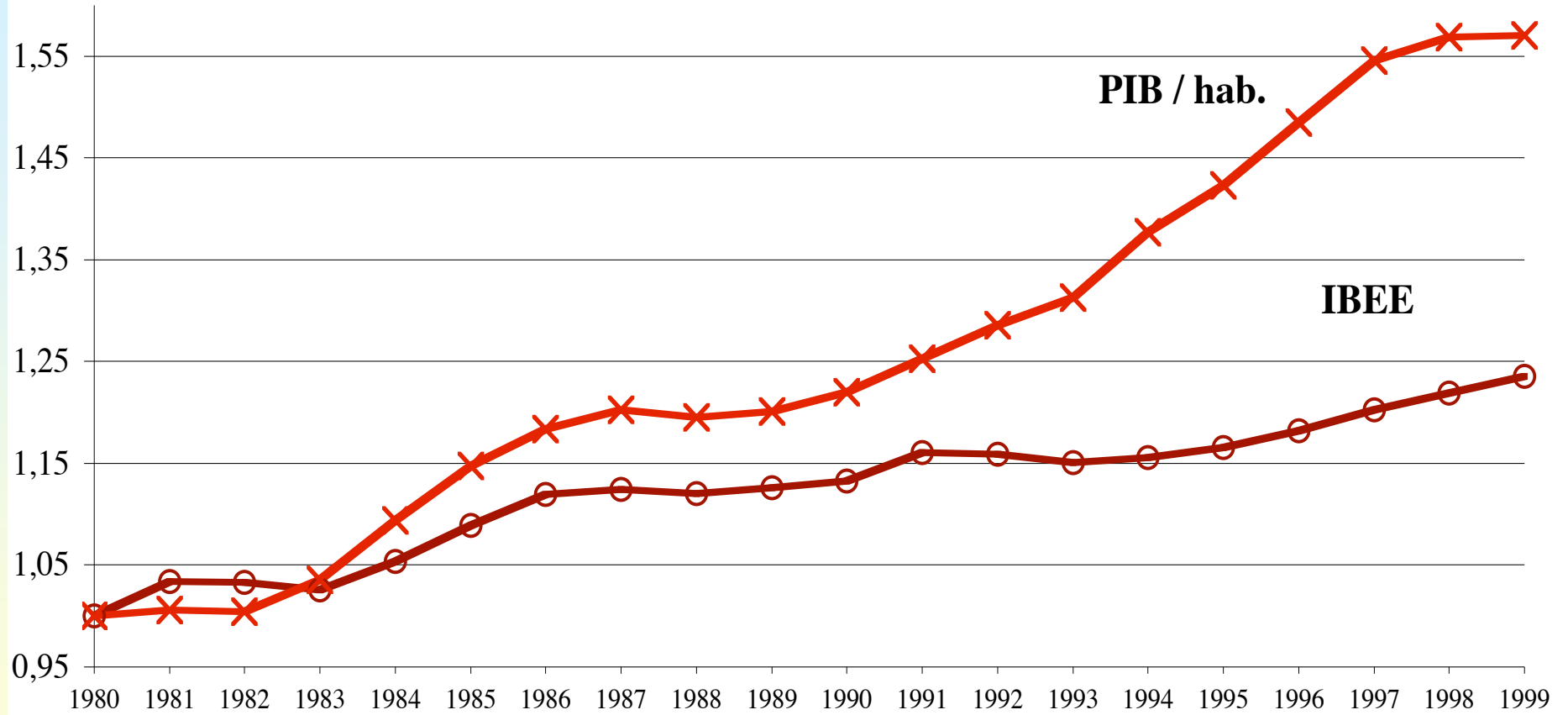
Chart 4: Canada, Trends in Economic Well-Being & GDP Per Capita Indexes



Royaume-Uni



Norvège



L'empreinte écologique d'une population

(un pays, une région, l'humanité...)

C'est la surface de la planète dont cette population dépend, compte tenu de son mode de vie et des techniques actuelles, pour ses besoins

- en produits du sol (agriculture, sylviculture) et en zones de pêche**
- en terrains bâtis ou aménagés (routes et infrastructures)**
- en forêts capables de recycler les émissions de CO₂ (empreinte énergie) et plus généralement en surfaces d'absorption des déchets**

Fig. 19 : L'EMPREINTE ECOLOGIQUE PAR COMPOSANTE, 1961-2003

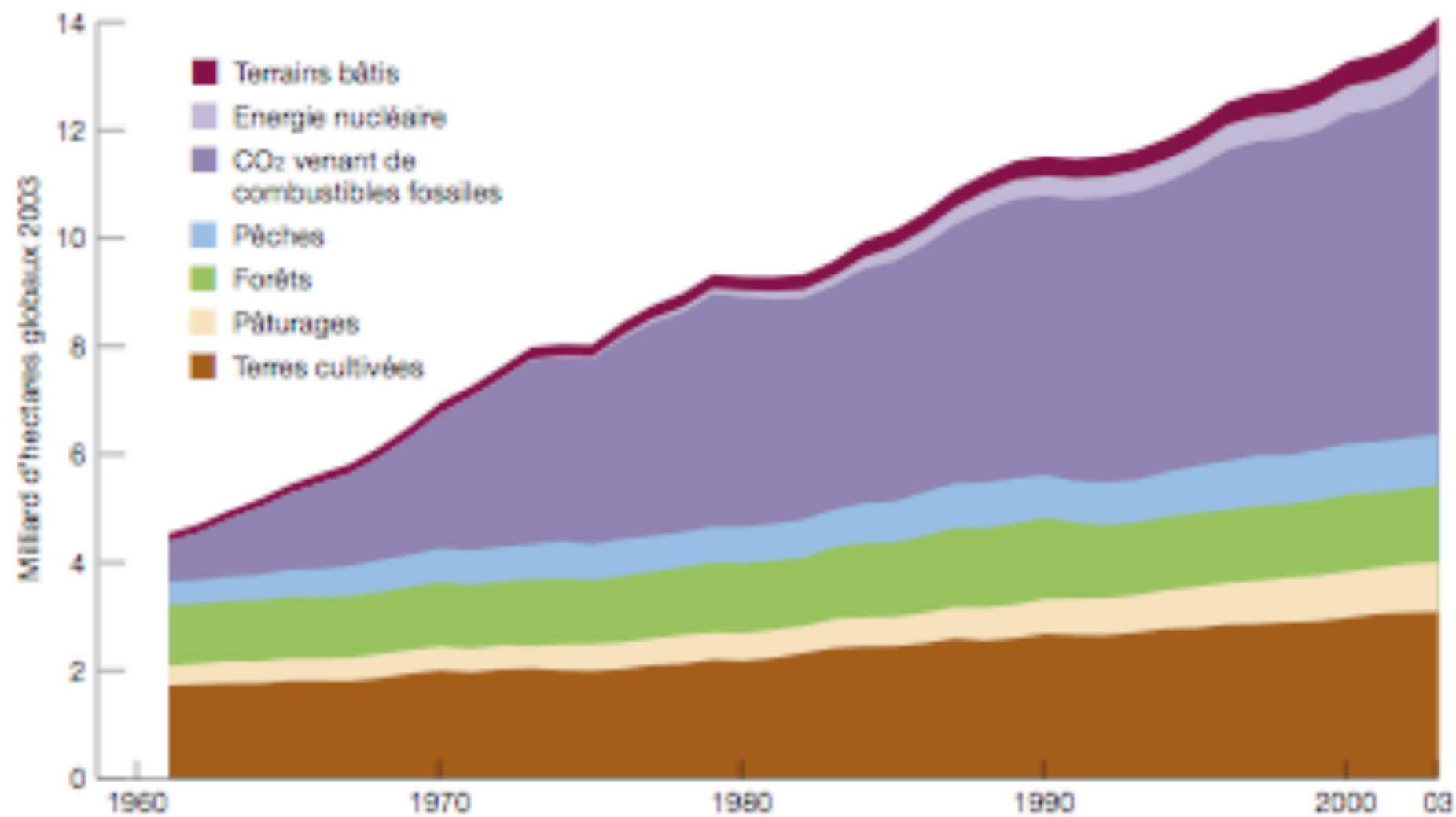


Fig. 2 : EMPREINTE ECOLOGIQUE DE L'HUMANITE, 1961-2003

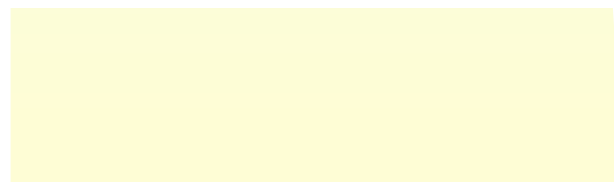
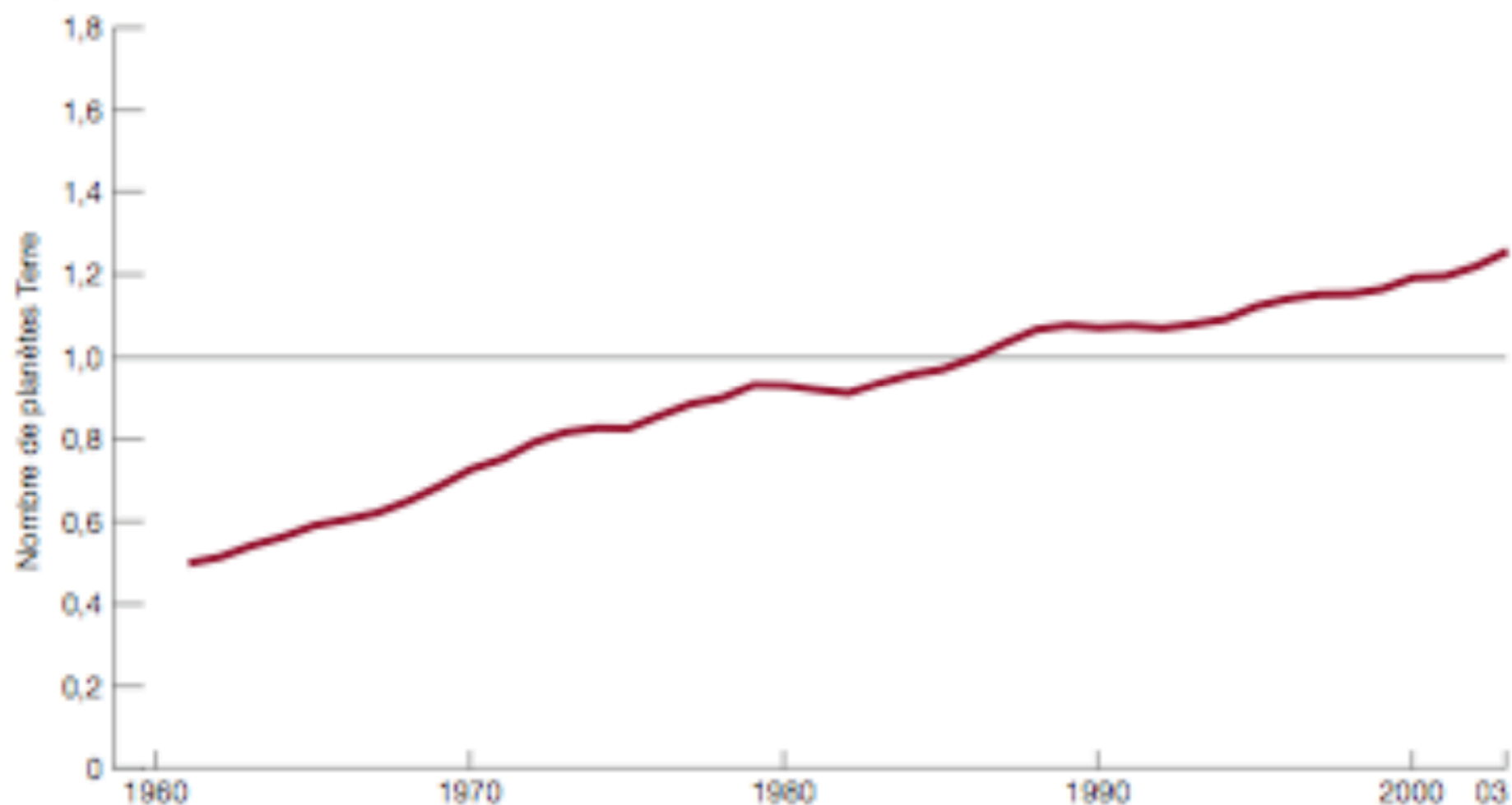
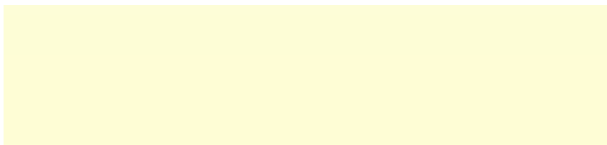
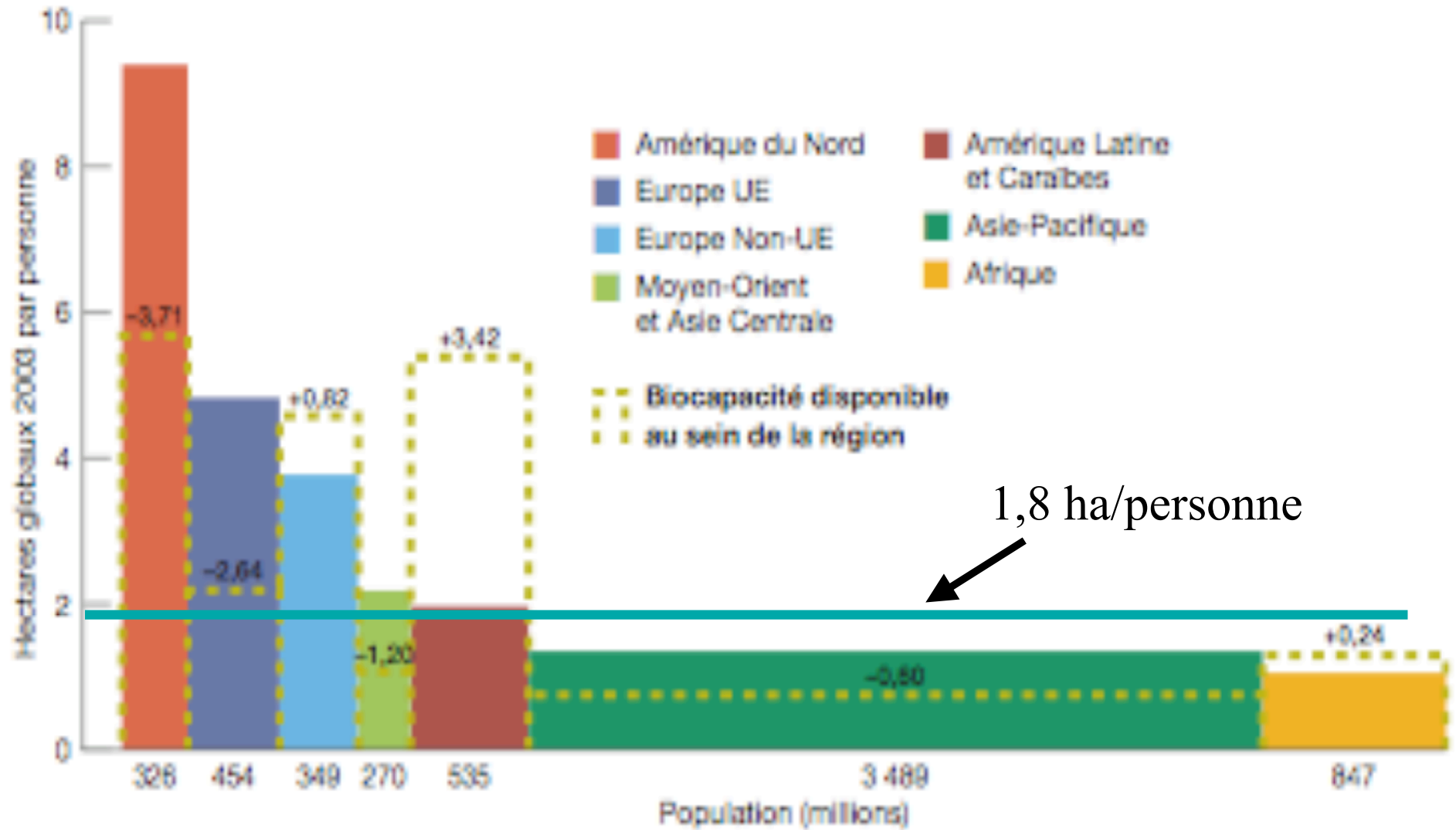


Fig. 20 : EMPREINTE ECOLOGIQUE ET BIOCAPACITE PAR REGION, 2003



Si toute l'humanité accédait au mode de vie américain (sur la base des techniques de production actuelles), il faudrait cinq planètes.

Il en faudrait trois si la référence était le mode de vie des Français.

Les écarts d'empreinte entre groupes sociaux au sein d'un même pays vont de 1 à 10, et nettement plus si l'on tient compte des modes de vie les plus luxueux.

CONCLUSION

L'indispensable débat public sur ce qui compte et sur ce qu'il faut compter

L'usage politique de tels indicateurs implique qu'ils aient une légitimité, non seulement aux yeux d'experts, mais aussi et surtout aux yeux des citoyens. Cela suppose des débats ouverts visant à construire des cadres et des référentiels partagés, à « révéler des préférences collectives » sur le « développement humain durable ».